

РОССИЙСКАЯ АКАДЕМИЯ НАУК

ЗООЛОГИЧЕСКИЙ ЖУРНАЛ

(ОТДЕЛЬНЫЙ ОТТИСК)

6

МОСКВА · 1991

В.Н. ЧИЖОВ, С.А. СУББОТИН, Н.Д. РОМАНЕНКО, С.Н. КРУЧИНА

НОВЫЕ ВИДЫ НЕМАТОД РОДОВ *XIPHINEMA* И *LONGIDORUS*
(NEMATODA, LONGIDORIDAE) С ЗАПАДНОГО КАВКАЗА

В 1987 г. в окрестностях г. Сухуми (Абхазская АССР) обнаружили три вида нематод из семейства Longidoridae. Два вида оказались новыми для науки. Материал фиксирован при нагревании раствором ТАФ, затем переведен в постоянные глицериновые препараты, с которых сделаны измерения и рисунки. Голотип и паратипы хранятся в музее Лаборатории гельминтологии АН СССР (Москва).

Xiphinema riparia Chizhov, Subbotin, Romanenko et Kruchina, sp.n.

(рис. 1)

Материал. Голотип ♀, $L = 2,89$ мм; $a = 49,1$; $b = 6,7$; $c = 99,2$; $c^1 = 0,7$; $V = 46$; копые 208 (128+80)¹; ширина тела 59; длина хвоста 29; анальный диаметр 43. Паратипы — 13 ♀♀: $L = 2,70 - 3,24$ (3,00) мм; $a = 45,1 - 68,4$ (54,6); $b = 6,1 - 7,4$ (6,6); $c = 82,5 - 113,4$ (95,6); $c^1 = 0,6 - 0,8$ (0,7); $V = 43 - 47$ (45); копые 208 — 228 (213); одонтостиль 128 — 140 (131); одонтофора 78 — 88 (82); ширина тела 42 — 69 (55); длина хвоста 28 — 37 (32); анальный диаметр 40 — 51 (45); гиалиновая часть хвоста 7,2 — 11,5; диаметр на уровне гиалиновой части хвоста 20 — 32. 9 ♂♂: $L = 2,75 - 3,21$ (2,94) мм; $a = 49,5 - 66,5$ (57,6); $b = 4,7 - 8,7$ (6,5); $c = 75 - 102$ (88); $c^1 = 0,6 - 0,9$ (0,8); копые 200 — 217 (210); одонтостиль 122 — 134 (130); одонтофора 76 — 86 (80); спикулы 59 — 69 (64); ширина тела 42 — 63 (52); длина хвоста 28 — 40 (34); анальный диаметр 40 — 45 (43).

Типовое местонахождение — ризосфера смешанного лиственного леса, окрестности г. Сухуми, Абхазская АССР.

Типовое растение-хозяин — инжир (*Ficus carica* L.).

Описание. Тело самок и самцов С-образной формы, у самцов с большей загнутой хвостовой концы. Кутикула с продольной исчерченностью, на хвосте едва заметной. Губная область слегка округлая, шириной 14 мкм, слабо отделена от остальной части тела. Толщина кутикулы в средней части тела 3 — 4. Ведущее кольцо шириной 3,5 — 4,0, на расстоянии 114 — 131 от головного конца. Нервное кольцо на расстоянии 230—253 от головного конца. Длина пищевода самок 400 — 480, самцов — 340 — 600. Размеры мышечной части пищевода 100 — 110 × 23 — 26. Кардия овальная.

¹ Размеры, где не указаны, даны в микрометрах.

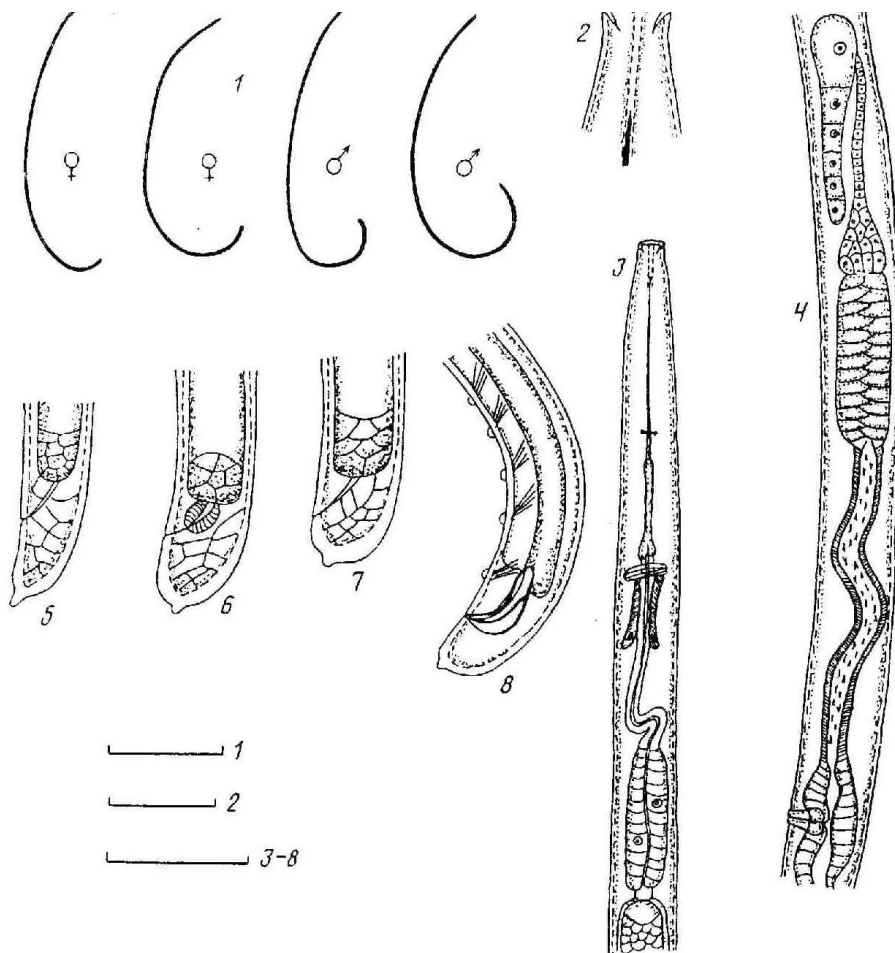


Рис. 1. *Xiphinema riparia* sp.n.: 1 — вариации формы тела посмертно; 2 — область головы; 3 — передний конец тела; 4 — женская половая трубка; 5 — 7 — вариации формы хвоста (LIII, LIV, самка); 8 — задний конец тела самца. Масштаб, мкм: 1 — 1000; 2 — 20; 3—8 — 100

Пректум 400 — 680, ректум 28—34. Хвост округлый или полусферический, иногда с коротким пальцевидным терминусом. Хвостовые папиллы не обнаружены.

Самка. Гонады парные, примерно одинаковой длины, яйцевод хорошо дифференцирован. Тонкое постовариальное устье расширяется у основания и переходит в расширенную часть яйцевода, которая в свою очередь переходит в узкую матку, характерная особенность ее — внутренние шипы, расположенные в 6—8 рядов. Длина шипов 3—5 мм. Орган и псевдоорган «Z» отсутствуют. Яйца в матке имеют размеры 200 — 215 × 45 — 52.

Самцы. Длина семенника 1,73 — 2,24 мм. Суплементарных сосочков 4 — 5, один расположен прианально, а 3 или 4 — на некотором расстоянии, через равные промежутки. Соотношение самок и самцов в популяции примерно 1 : 1.

Дифференциальный диагноз. По размерам и форме тела наиболее близок к *X. vuittenezi* Luc, Lima, Wischer et Fleg, 1964 и *X. thorneanum* Luc, Loof et Coomans, 1986. От *X. vuittenezi* отличается наличием шипов в матке, от *X. thorneanum* — большим одонтостилем 128 — 140 (против 89 — 105), индексом $c^1 = 0,6 — 0,8$ (против 0,9 — 1,1) и отсутствием псевдооргана «Z».

Longidorus lignosus Chizhov, Subbotin, Romanenko et Kruchina, sp.n.
(рис. 2)

Материал. Голотип ♀, $L = 4,75$ мм; $a = 59$; $b = 9,3$; $c = 128$; $c^1 = 0,7$; $V = 53$; копые 177 (123 + 54); ширина тела 80; длина хвоста 37; анальный диаметр 57. Паратипы — 15 ♀♀: $L = 4,11 — 5,69$ (4,80) мм; $a = 48 — 72$ (59); $b = 8,1 — 11,4$ (9,3); $c = 96 — 142$ (127); $c^1 = 0,6 — 0,8$ (0,7); $V = 50 — 54$ (52); копые 157 — 177 (167); одонтостиль 103 — 123 (114); одонтофора 48 — 60 (53); ширина тела 68 — 91 (81); длина хвоста 34 — 43 (38); анальный диаметр 51 — 60 (57); гиалиновая часть хвоста 11 — 17; диаметр на уровне гиалиновой части хвоста 37 — 40. 13 ♂♂: $L = 3,85 — 5,30$ (4,72) мм, $a = 52 — 74$ (65); $b = 7,6 — 11,5$ (9,6); $c = 96 — 133$ (111); $c^1 = 0,6 — 0,8$ (0,7); копые 160 — 177 (169); одонтостиль 108 — 123 (118); одонтофора

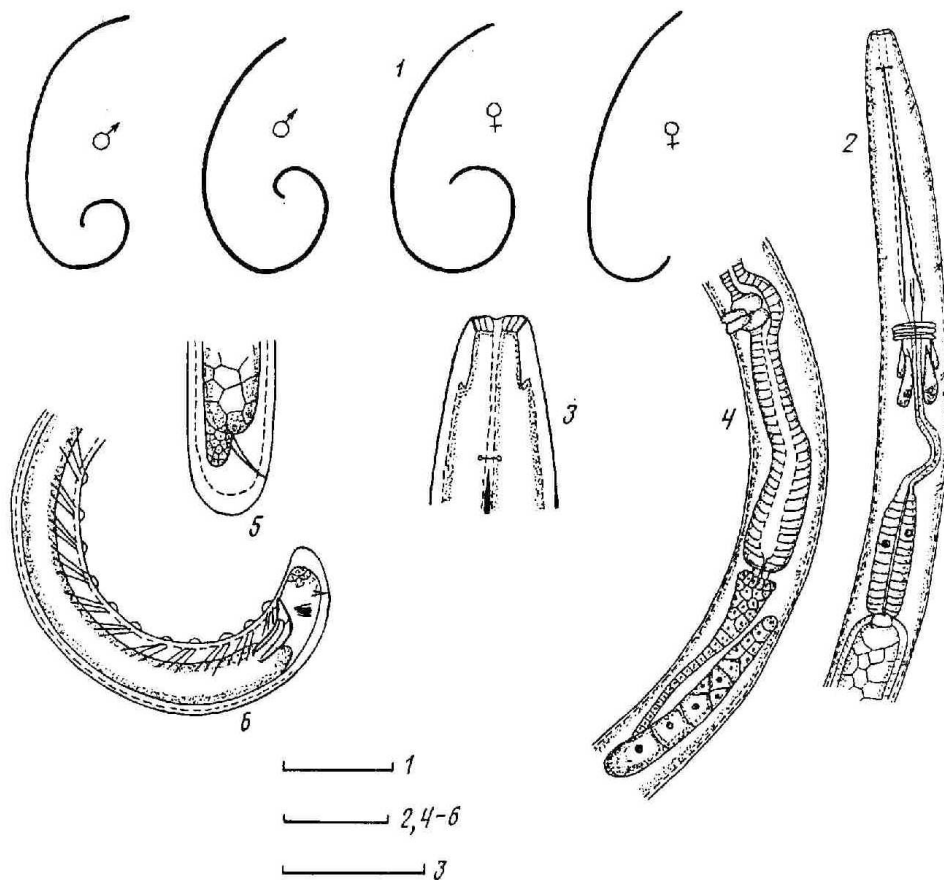


Рис. 2. *Longidorus lignosus* sp.n.: 1 — вариации формы тела посмертно; 2 — передний конец тела; 3 — область головы; 4 — женская половая трубка; 5 — форма хвоста самки; 6 — задний конец тела самца. Масштаб, мкм: 1 — 1200; 2, 4 — 6 — 80; 3 — 35

48 — 60 (51); спикулы 70 — 88 (74), у одной особи спикулы 57; ширина тела 62 — 83 (73); длина хвоста 37 — 46 (43); анальный диаметр 50 — 60 (56).

Типовое местонахождение — ризосфера смешанного лиственного леса, окрестности г. Сухуми, Абхазская АССР.

Типовое растение-хозяин — инжир (*F. carica* L.). Обнаружен также в прикорневой почве рододендрона (*Rhododendron* sp.), дуба грузинского (*Quercus iberica* Stev.).

Описание. При фиксации нагреванием форма тела от С-образной до закрученной в спираль у обоих полов. Кутикула с продольной исчерченностью, толщиной в средней части тела 5 — 6. Амфиды карманообразные, тянутся назад примерно на ширину губ. Губная область плоская, коническая, слита с остальной частью тела, шириной 16 — 18. Четыре пары шейных пор расположены чуть ниже ведущего кольца, вентральные поры наблюдаются по всей длине пищевода. Ведущее кольцо 5 — 6, на расстоянии 28 — 35 от головного конца. Нервное кольцо шириной 12 — 14, на расстоянии 237 — 254 от переднего конца. Длина пищевода 400 — 560, размер мышечной части пищевода 115 — 130 × 25 — 32. Кардия овальная. Преректум 240 — 570, ректум 45 — 57. Преректум заходит дорсально за основание ректума, образуя слепой вырост.

Самка. Гонады парные, примерно одинаковой длины 600 — 680. Яйцевод хорошо дифференцирован, постовариальное устье расширяется у своего основания и через короткий и узкий сфинктер соединяется с маткой. Размер яйца в матке 172 × 57. Хвост почти полусферический с большей скошенностью с дорсальной стороны.

Самцы. Парные семенники примерно одинаковой длины. Длина половой трубки 2,54—3,43 мм. Суплементарных органов 10 — 12. Хвост округло-конический, загнут вентрально. Хорошо видна одна дорсовентральная хвостовая папилла.

Дифференциальный диагноз. По форме губной области, хвоста близок к *L. macrosoma* Ноорег, 1961. Отличается меньшей длиной тела 4,11 — 5,69 мм (против 7,9 — 11,9 мм), индексом $a=48$ — 72 (против 77 — 142), индексом $c=96$ — 142 (против 148 — 262), расстоянием до ведущего кольца 28 — 35 (против 37 — 48). По форме хвоста, длине тела, индексу a близок к *L. taniwha* Clark, 1963. Отличается большей длиной копы 157 — 177 (против 111 — 117), индексом $c=96$ — 142 (против 149 — 163), а также формой головы. По форме головы, хвоста, индексам a , b , c' и V близок к *L. jonesi*

Siddiqi, 1962. Отличается большей длиной тела 4,11 — 5,69 мм (против 3,17 — 3,8 мм), индексом $c=96$ — 142 (против 140 — 185), длиной копыа 157 — 177 (против 107 — 120), расстоянием до ведущего кольца 28 — 35 (против 57 — 68).

Всесоюзный институт гельминтологии, Москва;
Лаборатория гельминтологии АН СССР, Москва;
Тимирязевская сельскохозяйственная академия,
Москва

Поступила в редакцию
19 апреля 1989 г.

New nematode species of the genera *Xiphinema* and *Longidorus* (Nematoda, Longidoridae) from the West Caucasus

V.N. CHIZHOV, S.A. SUBBOTIN, N.D. ROMANENKO, L.N. KRUCHINA

All-Union Institute of Helminthology, Moscow; Laboratory of Helminthology, USSR Academy of Sciences, Moscow;
Agricultural Academy, Moscow

Summary

In the West Caucasus near Sukhumi two nematode species from the family Longidoridae: *Xiphinema riparia* sp.n., *Longidorus lignosus* sp.n. were found in the mixed forest rhizosphere. *X. riparia* differs from *X. vuittenezi* by spines in the uterus, from *X. thorneanum*, by the larger adontostyle, lower index c^1 and the lacking pseudoorgan "Z". *L. lignosus* differs from *L. macrosoma* by a shorter body, lower indices a and c ; from *L. taniwha*, by a longer lance, lower index c ; from *L. jonesi* — by a longer body, lance, and a lower index c .